

ABB Vermögensbildungsstiftung

Geschäftsbericht 2005



Vermögensbildung für die Mitarbeitenden von
ABB, ALSTOM, Bombardier, Enics und Thales

Jahresbericht

Kennzahlen	4
Jahresrendite	4
Entwicklung der langfristigen Rendite	4
Geschäftsjahr	5
Finanzmärkte	6
Bericht der Kontrollstelle	7
Vermögensaufteilung pro Anlagestrategie	8
Nettoinventarwerte	9
Vergleichsindex	9
Anlageuniversum	9
Einzelpositionen Aktien	10
Fälligkeitsstruktur Obligationen	10
Bonität Obligationen	10
Anlagestrategie Geldmarkt	11
Anlagestrategie Obligationen	12
Anlagestrategie Defensiv	13
Anlagestrategie Basis	14
Anlagestrategie Wachstum	15
Anlagestrategie Aggressiv	16
Anlagestrategie Aktien	17

Jahresrechnung

Bilanz	18
Betriebsrechnung	19
Anlagestrategie Geldmarkt	20
Anlagestrategie Obligationen	21
Anlagestrategie Defensiv	22
Anlagestrategie Basis	23
Anlagestrategie Wachstum	24
Anlagestrategie Aggressiv	25
Anlagestrategie Aktien	26
Grundvermögen	27

Anhang

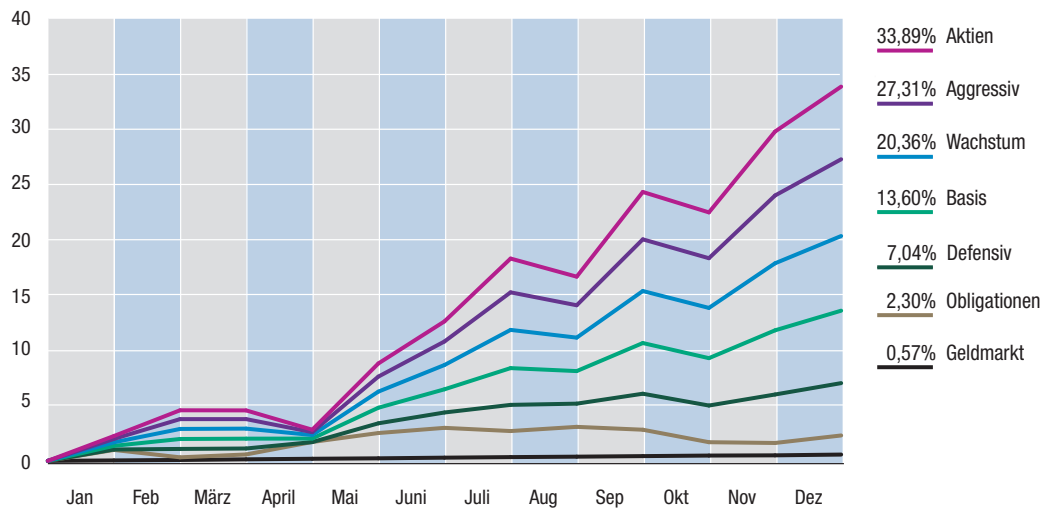
Allgemeine Angaben	28
Organe und Verwaltung	30

Kennzahlen

	31.12.2005	31.12.2004
Anlagevermögen/Destinatärguthaben in CHF	351 330 764	288 894 182
Grundvermögen in CHF	3 303 136	3 327 057
Anzahl Konten	7 500	7 277
Anzahl Destinatäre	5 557	5 483
Durchschnittliches Vermögen pro Destinatär in CHF	63 223	52 690

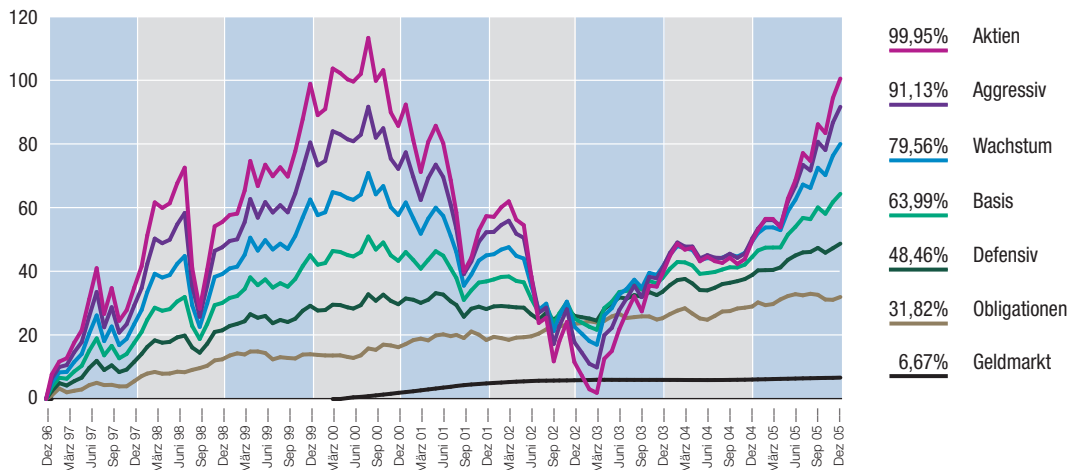
Jahresrendite 2005

in %



Entwicklung der langfristigen Rendite 1.1.1997–31.12.2005

in %



Die Renditen stellen keine Gewähr für zukünftige Kursentwicklungen dar und sind keine Empfehlung für die Wahl einer Anlagestrategie oder für eine Investition.

Sehr geehrte Damen und Herren

Der Stiftungsrat der ABB Vermögensbildungsstiftung hat sich zu drei Stiftungsratssitzungen getroffen.

Der Stiftungsrat befasste sich unter anderem mit der Einführung der EU-Zinsbesteuerung, die für die ABB Vermögensbildungsstiftung aber keine Konsequenzen mit sich führt. Aufgrund der Vermögensanlage in institutionelle Fonds mit Schweizer Domizil fällt der zusätzliche Steuerabzug weg.

2005 war das Jahr der Rekorde: Der Stiftungsrat freute sich über viele Neueintritte und hohe Einzahlungsbeträge. Rund 230 neue Destinatäre haben die Anlegerschaft im Jahr 2005 auf knapp 5600 wachsen lassen. Viele und hohe Einzahlungen spiegelten die gute Situation an den Finanzmärkten wider. Erfahrungsgemäss zahlen die Destinatäre bei guter Börsenlage deutlich mehr ein. 2005 lagen die Einzahlungen bei insgesamt CHF 33,3 Millionen.

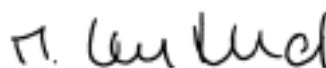
Zusammen mit der Rendite von 2005 und den Destinatärguthaben ergibt dies ein Anlagevermögen von CHF 351,3 Millionen.

Die Jahresrechnung 2005 wurde vom Stiftungsrat am 8. März 2006 genehmigt.

ABB Vermögensbildungsstiftung



Renato Merz
Präsident



Markus Leuthard
Geschäftsführer

Finanzmärkte

Geldmarkt

Die schwache Konjunktur im ersten Halbjahr in Europa und in der Schweiz konnte in den Frühsummermonaten überwunden werden. Die Konjunktur hat sich trotz steigender Energiepreise als robust erwiesen. Im Dezember hat sich die Schweizer Nationalbank für einen kleineren Zinsschritt entschieden. Die Basis für ein kräftiges Anziehen der Zinsschraube fehlte aber in der Schweiz. Im Gegensatz zu den USA bewegt sich die Inflation nach wie vor in einem moderaten Rahmen. Die Zinsen bleiben somit auf einem historisch tiefen Niveau. Die Geldmarktsätze haben ihren Tiefpunkt überschritten, liegen aber weiterhin unter 1%.

Obligationen CHF

Die Rendite der 10-jährigen Bundesobligationen lag per Jahresende 2005 mit 1,9% rund 50 Basispunkte tiefer als Ende 2004. Die Renditen auf den 10-jährigen Bundesobligationen erlebten zwischen April und November ein Zwischenhoch. Der Aufwärtstrend wurde allerdings im Dezember wieder gestoppt. Diese Zinssatzsenkung zum Jahresende bei Obligationen mit langer Laufzeit hat zu einer Verflachung der Zinskurve beigetragen. Die Inlandschuldner auf dem Schweizer Obligationenmarkt haben über 12 Monate um 3,6% zugelegt.

Obligationen Fremdwährungen

Die Leitzinsen des FED wurden 2005 mehrmals erhöht. Die langfristigen Zinsen haben darauf reagiert, sind aber aufgrund der hohen Nachfrage nach Obligationen im Verlauf des Jahres wieder gesunken. Im Gegensatz zu den Schweizer Zinsen haben die US-Zinssätze mit Laufzeiten von 10 Jahren leicht zugelegt; die Obligationen haben an Wert eingebüsst. Die Euro-Zinssätze haben sich ähnlich den Schweizer Gegebenheiten verhalten. Bei den Fremdwährungsobligationen war der US-Dollar Haupttreiber der Performance; er hat um mehr als 15% zugelegt. Insgesamt wies ein weltweit breit diversifiziertes Obligationenportfolio seit Jahresbeginn in Franken umgerechnet eine Rendite von rund 8% aus.

Aktien Schweiz

Im Vergleich zum Jahr 2004 hat der Schweizer Aktienmarkt 2005 deutliche Fortschritte gemacht. Trotz der Belastung durch den gestiegenen Erdölpreis hat die Schweizer Börse zu neuen Höhenflügen angesetzt und bis Ende des Jahres eine herausragende Performance von über 35% erzielt. Damit platziert sich die Schweizer Börse im internationalen Vergleich auf den Podestplätzen.

Aktien Welt und Emerging Markets

Die Aktien der Industrieländer haben sich aus Sicht eines CHF-Investors positiv entwickelt. Die Performance des US-Marktes ist allerdings nur durch den starken Einfluss des Dollars für einen Schweizer Investor in diesem hohen Mass positiv. Der US-Aktienmarkt verlief im ersten Halbjahr flau und erzielte vor allem im zweiten Halbjahr eine einstellige Performance. Eine starke Performance wiesen hingegen die Aktien in den Schwellenländern aus. Die Anlagekategorie hat im Jahresvergleich um 55% zugelegt.



PricewaterhouseCoopers AG
Bichstrasse 160
8050 Zürich
Telefon +41 58 792 44 00
Fax +41 58 792 44 10

Bericht der Kontrollstelle
an den Stiftungsrat der
ABB Vermögensbildungsstiftung
Baden

Als Kontrollstelle haben wir die Jahresrechnung (Bilanz, Betriebsrechnung und Anhang / Seiten 18 bis 31), Geschäftsführung und Vermögensanlage der ABB Vermögensbildungsstiftung für das am 31. Dezember 2005 abgeschlossene Geschäftsjahr auf ihre Rechtmässigkeit geprüft.

Für die Jahresrechnung, Geschäftsführung und Vermögensanlage ist der Stiftungsrat verantwortlich, während unsere Aufgabe darin besteht, diese zu prüfen und zu beurteilen. Wir bestätigen, dass wir die gesetzlichen Anforderungen hinsichtlich Befähigung und Unabhängigkeit erfüllen.

Unsere Prüfung erfolgte nach den Grundsätzen des schweizerischen Berufsstandes, wonach eine Prüfung so zu planen und durchzuführen ist, dass wesentliche Fehlaussagen in der Jahresrechnung mit angemessener Sicherheit erkannt werden. Wir prüften die Posten und Angaben der Jahresrechnung mittels Analysen und Erhebungen auf der Basis von Stichproben. Ferner beurteilten wir die Anwendung der massgebenden Grundsätze des Rechnungswesens, der Rechnungslegung, der Vermögensanlage sowie die wesentlichen Bewertungsentscheide und die Darstellung der Jahresrechnung als Ganzes. Bei der Prüfung der Geschäftsführung wird beurteilt, ob die rechtlichen bzw. reglementarischen Vorschriften betreffend Organisation und Verwaltung eingehalten sind. Wir sind der Auffassung, dass unsere Prüfung eine ausreichende Grundlage für unser Urteil bildet.

Gemäss unserer Beurteilung entsprechen die Jahresrechnung, Geschäftsführung und Vermögensanlage dem schweizerischen Gesetz, der Stiftungsurkunde und den Reglementen.

Wir empfehlen, die vorliegende Jahresrechnung zu genehmigen.

PricewaterhouseCoopers AG

Thomas Huber

Elisabeth Freudig

Zürich, 27. Januar 2006

Vermögensaufteilung pro Anlagestrategie

Bausteine



Strategiezusammensetzung in %

Geldmarkt CHF



Obligationen



Defensiv



Basis



Wachstum



Aggressiv



Aktien



Die Anlagestrategien setzen sich aus den Bausteinen der ersten Grafik zusammen. Die Gewichtung wird aus der zweiten Grafik ersichtlich.

Nettoinventarwerte

2005 in CHF	Jan	Feb	März	Apr	Mai	Jun	Jul	Aug	Sep	Okt	Nov	Dez ¹⁾	Aus. ²⁾
Geldmarkt	98,93	98,97	99,03	99,08	99,12	99,18	99,23	99,27	99,32	99,36	99,38	98,80	0,65
Obligationen	100,47	99,81	100,07	101,19	102,00	102,46	102,18	102,55	102,30	101,17	101,10	98,93	2,85
Defensiv	100,12	100,17	100,21	100,78	102,47	103,44	104,12	104,23	105,13	104,06	105,06	103,83	2,25
Basis	97,83	98,43	98,46	98,47	101,16	102,77	104,63	104,37	106,82	105,50	107,93	107,45	2,20
Wachstum	94,88	96,01	96,03	95,49	99,16	101,41	104,38	103,72	107,66	106,23	110,00	110,57	1,74
Aggressiv	90,71	92,30	92,30	91,25	95,73	98,55	102,51	101,47	106,78	105,26	110,31	112,02	1,21
Aktien	86,38	88,35	88,34	86,86	91,93	95,15	99,96	98,57	105,05	103,49	109,67	112,42	0,69

¹⁾ nach Ausschüttung

²⁾ Ausschüttung

Vergleichsindex

Die Qualität der Vermögensverwalter wird anhand folgender anteilig berechneter Indizes gemessen:

Anlagesegment	Index
Aktien Schweiz	UBS-100
Aktien Welt	MSCI World ex Schweiz
Aktien Emerging Markets	MSCI Emerging Markets Free
Obligationen CHF Inlandschuldner	Swiss Bond Index Domestic
Obligationen CHF Auslandschuldner	Swiss Bond Index Foreign
Obligationen Fremdwährungen	Citigroup WGBI ex Schweiz
Obligationen Fremdwährungen hedged	Lehman Global Aggregate ex Japan & Schweiz währungsabgesichert in CHF
Geldmarkt	Citigroup CHF 3 Monate Eurodeposits

Anlageuniversum

Geldmarkt

Investition in erstklassige Papiere des Geldmarkts in Schweizer Franken. Die Anlagen müssen ein Mindestrating von A1/P1 (höchste Qualität) aufweisen. Schuldner schlechterer Bonität sind als Anlage nicht erlaubt.

Obligationen

Investition in ca. 2000 Obligationen guter Qualität in Franken und Fremdwährungen, die durchschnittlich ein AA-Rating einer renommierten Ratingagentur wie Standard & Poor's oder Moody's aufweisen. Risiko-Obligationen, bei denen ein hohes Ausfallrisiko des Schuldners besteht, befinden sich nicht im Portfolio.

Aktien

Investition in ca. 2000 Aktien, die branchen- und ländermässig sehr breit gestreut sind. Titel von grossen multinationalen Firmen, so genannte Bluechips, bilden den grössten Teil des Portfolios. Aktien von Unternehmen aus Schwellenländern Lateinamerikas, Osteuropas und Südasiens runden das Portfolio ab.

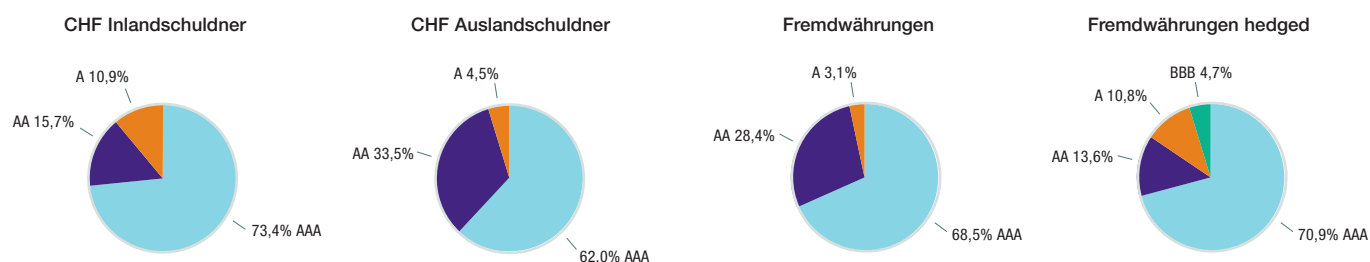
Einzelpositionen Aktien (in % per 31.12.2005)

Schweiz		Welt		Emerging Markets	
Novartis	17,0	General Electric	1,7	Samsung Electronics	4,8
Nestlé	15,7	Exxon Mobil	1,6	Taiwan Semicon	3,2
Roche	13,7	Microsoft	1,1	Petroleo Brasileiro	2,9
UBS	12,2	Citigroup	1,1	Samsung Electric	2,9
CS	7,3	BP	1,0	Asustek Computer	2,6
Zürich	4,0	Procter & Gamble	0,9	Kookmin Bank	2,4
Swiss Re	3,1	Bank of America	0,9	Teléfonos de México	2,3
Richemont	3,0	HSBC	0,8	China Mobile	2,1
ABB	2,6	Johnson & Johnson	0,8	Hon Hai Precision	2,0
Syngenta	1,6	Pfizer	0,8	Hyundai Motor	1,9

Fälligkeitsstruktur Obligationen (in % per 31.12.2005)

Jahre	CHF Inlandschuldner	CHF Auslandschuldner	Fremdwährungen	Fremdwährungen hedged
0–1 Jahre	8,6	8,0	6,8	0,2
1–3 Jahre	19,6	29,5	27,1	19,4
3–5 Jahre	17,4	21,3	19,3	22,7
5–7 Jahre	13,3	14,8	5,7	6,5
> 7 Jahre	38,2	21,9	36,6	49,2
Liquidität	3,0	4,5	4,6	2,5

Bonität Obligationen (in % per 31.12.2005)



AAA: Die Fähigkeit des Schuldners, seine finanziellen Verpflichtungen bezüglich dieser Obligation zu erfüllen, ist aussergewöhnlich gut.

AA: Die Fähigkeit des Schuldners, seine finanziellen Verpflichtungen bezüglich dieser Obligation zu erfüllen, ist sehr gut.

A: Die Fähigkeit des Schuldners, seine finanziellen Verpflichtungen bezüglich dieser Obligation zu erfüllen, ist gut.

BBB: Die Fähigkeit des Schuldners, seine finanziellen Verpflichtungen bezüglich dieser Obligation zu erfüllen, ist angemessen.

Anlagestrategie Geldmarkt

Kurzporträt

per 31.12.2005	
Lancierung	1. Mai 2000
Fondsvermögen	MCHF 8,0
Fondswährung	CHF
Nettoinventarwert	CHF 98.80
Vergleichsindex	Citigroup CHF 3 Monate Eurodeposits
Ausgabe/Rücknahme	monatlich
Mindesteinlage	CHF 50
Ausschüttung	Dezember
Abschluss	31. Dezember
Gesamtkosten	ca. 0,25% p.a.
Anlagestil	100% nach aktivem Managementstil verwaltet

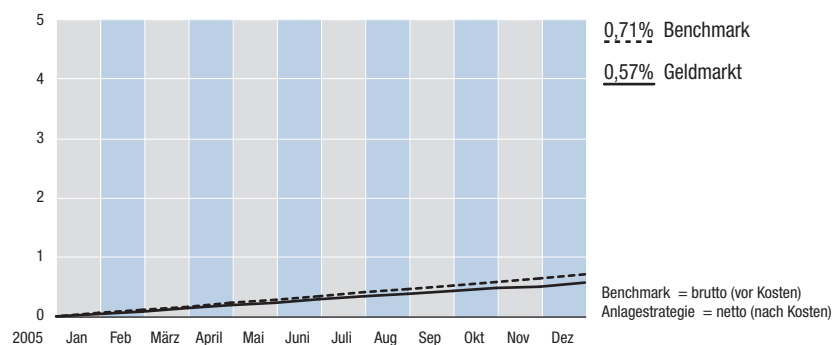
Kennzahlen

per 31.12.	2000 ¹⁾	2001	2002	2003	2004	2005	Seit Beginn
Nettorendite in %	1,92	2,88	0,95	0,10	0,11	0,57	6,67
Benchmark in %	2,19	3,07	1,25	0,34	0,34	0,71	8,13
Konten	119	339	512	354	295	290	–
Vermögen (MCHF)	3,1	10,9	12,4	8,4	6,4	8,0	–

¹⁾ Mai bis Dezember 2000

Nettorendite

in %



Anlagestrategie Obligationen

Kurzporträt

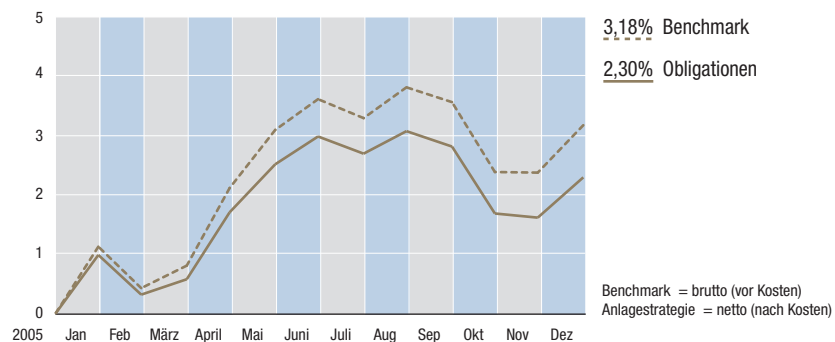
per 31.12.2005	
Lancierung	1. Januar 1997
Fondsvermögen	MCHF 26,9
Fondswährung	CHF
Nettoinventarwert	CHF 98.93
Vergleichsindizes	segmentsanteilig zusammengesetzt
Ausgabe/Rücknahme	monatlich
Mindesteinlage	CHF 50
Ausschüttung	Dezember
Abschluss	31. Dezember
Gesamtkosten	ca. 0,56% p.a.
Anlagestil	55% nach aktivem Managementstil, 45% indexiert verwaltet

Kennzahlen

per 31.12.	2000	2001	2002	2003	2004	2005	Seit Beginn
Nettorendite in %	1,93	1,94	4,22	1,44	2,94	2,30	31,82
Customized Benchmark in %	3,07	3,02	5,60	1,92	3,95	3,18	40,95
Konten	106	475	740	627	469	433	–
Vermögen (MCHF)	3,1	17,7	24,7	36,6	27,0	26,9	–

Nettorendite

in %



Anlagestrategie Defensiv

Kurzporträt

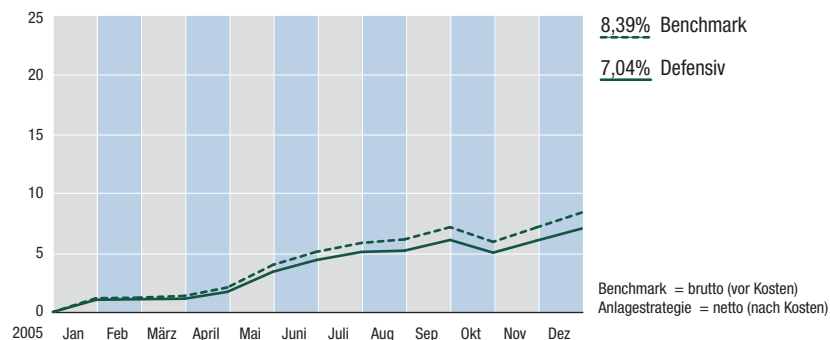
per 31.12.2005	
Lancierung	1. Januar 1997
Fondsvermögen	MCHF 19,6
Fondswährung	CHF
Nettoinventarwert	CHF 103.83
Vergleichsindizes	segmentsanteilig zusammengesetzt
Ausgabe/Rücknahme	monatlich
Mindesteinlage	CHF 50
Ausschüttung	Dezember
Abschluss	31. Dezember
Gesamtkosten	ca. 0,58% p.a.
Anlagestil	43% nach aktivem Managementstil, 57% indexiert verwaltet

Kennzahlen

per 31.12.	2000	2001	2002	2003	2004	2005	Seit Beginn
Nettorendite in %	0,38	-1,16	-1,64	5,92	3,96	7,04	48,46
Customized Benchmark in %	1,16	-0,57	-1,83	6,14	4,95	8,39	54,12
Konten	174	269	308	272	320	385	–
Vermögen (MCHF)	6,0	9,6	8,1	12,9	13,4	19,6	–

Nettorendite

in %



Anlagestrategie Basis

Kurzporträt

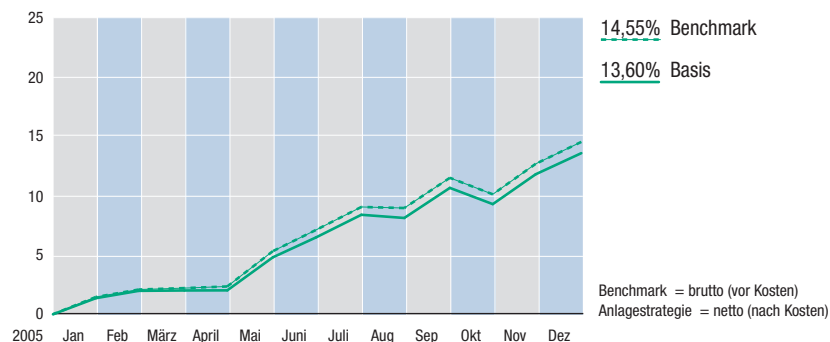
per 31.12.2005	
Lancierung	1. Januar 1997
Fondsvermögen	MCHF 105,6
Fondswährung	CHF
Nettoinventarwert	CHF 107.45
Vergleichsindizes	segmentsanteilig zusammengesetzt
Ausgabe/Rücknahme	monatlich
Mindesteinlage	CHF 50
Ausschüttung	Dezember
Abschluss	31. Dezember
Gesamtkosten	ca. 0,61% p.a.
Anlagestil	35,2% nach aktivem Managementstil, 64,8% indexiert verwaltet

Kennzahlen

per 31.12.	2000	2001	2002	2003	2004	2005	Seit Beginn
Nettorendite in %	-1,21	-4,48	-8,47	10,06	4,85	13,60	63,99
Customized Benchmark in %	-0,78	-4,20	-8,95	10,42	5,69	14,55	67,31
Konten	1 959	2 026	2 024	1 719	1 794	1 913	–
Vermögen (MCHF)	138,8	129,2	89,1	78,1	85,1	105,6	–

Nettorendite

in %



Anlagestrategie Wachstum

Kurzporträt

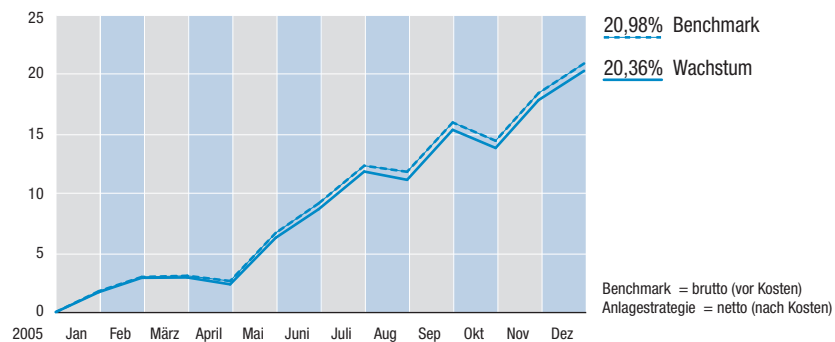
per 31.12.2005	
Lancierung	1. Januar 1997
Fondsvermögen	MCHF 79,5
Fondswährung	CHF
Nettoinventarwert	CHF 110.57
Vergleichsindizes	segmentsanteilig zusammengesetzt
Ausgabe/Rücknahme	monatlich
Mindesteinlage	CHF 50
Ausschüttung	Dezember
Abschluss	31. Dezember
Gesamtkosten	ca. 0,63% p.a.
Anlagestil	29% nach aktivem Managementstil, 71% indexiert verwaltet

Kennzahlen

per 31.12.	2000	2001	2002	2003	2004	2005	Seit Beginn
Nettorendite in %	-2,98	-8,00	-15,34	15,11	5,73	20,36	79,56
Customized Benchmark in %	-2,74	-7,84	-15,77	14,76	6,41	20,98	79,47
Konten	1 845	1 799	1 795	1 542	1 614	1 679	–
Vermögen (MCHF)	82,7	66,2	50,3	55,0	65,3	79,5	–

Nettorendite

in %



Anlagestrategie Aggressiv

Kurzporträt

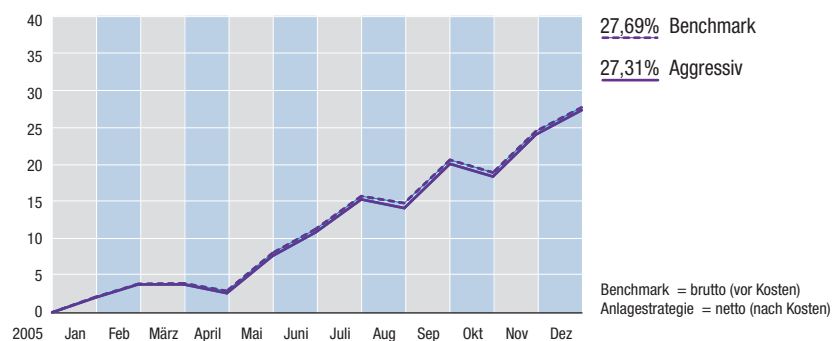
per 31.12.2005	
Lancierung	1. Januar 1997
Fondsvermögen	MCHF 34,4
Fondswährung	CHF
Nettoinventarwert	CHF 112.02
Vergleichsindizes	segmentsanteilig zusammengesetzt
Ausgabe/Rücknahme	monatlich
Mindesteinlage	CHF 50
Ausschüttung	Dezember
Abschluss	31. Dezember
Gesamtkosten	ca. 0,65% p.a.
Anlagestil	22% nach aktivem Managementstil, 78% indexiert verwaltet

Kennzahlen

per 31.12.	2000	2001	2002	2003	2004	2005	Seit Beginn
Nettorendite in %	-4,57	-11,50	-22,55	19,57	6,64	27,31	91,13
Customized Benchmark in %	-4,54	-11,33	-21,92	18,96	7,10	27,69	91,53
Konten	1 200	1 145	1 102	908	946	957	–
Vermögen (MCHF)	43,3	33,6	23,7	25,7	88,94	34,4	–

Nettorendite

in %



Anlagestrategie Aktien

Kurzporträt

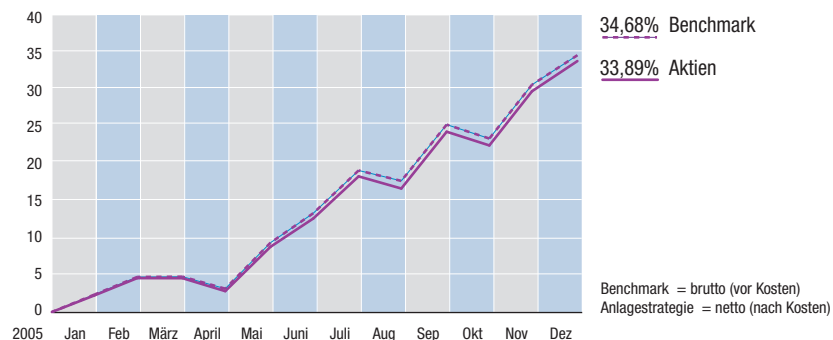
per 31.12.2005	
Lancierung	1. Januar 1997
Fondsvermögen	MCHF 77,3
Fondswährung	CHF
Nettoinventarwert	CHF 112.42
Vergleichsindex	segmentsanteilig zusammengesetzt
Ausgabe/Rücknahme	monatlich
Mindesteinlage	CHF 50
Ausschüttung	Dezember
Abschluss	31. Dezember
Gesamtkosten	ca. 0,67% p.a.
Anlagestil	15% nach aktivem Managementstil, 85% indexiert verwaltet

Kennzahlen

per 31.12.	2000	2001	2002	2003	2004	2005	Seit Beginn
Nettorendite in %	-6,61	-15,20	-28,98	24,62	7,45	33,89	99,95
Customized Benchmark in %	-6,72	-15,16	-28,48	23,57	7,79	34,68	99,11
Konten	2 014	2 001	2 001	1 756	1 839	1 843	–
Vermögen (MCHF)	64,0	54,1	64,53	54,8	62,2	77,3	–

Nettorendite

in %



Bilanz

Aktiven	31.12.2005	31.12.2005	31.12.2004	31.12.2004
	CHF	CHF	CHF	CHF
Bargeld und Forderungen				
Flüssige Mittel		6 747 353		5 679 769
Kollektivanlagen Geldmarkt CHF		7 365 911		7 229 393
Guthaben Verrechnungssteuer		2 062 696		1 448 263
Guthaben gegenüber angeschlossenen Firmen		14 302		5 398
Aktive Rechnungsabgrenzung		10 900		9 710
Anlehensobligationen und ähnliche Anlagen (Kollektivanlagen)		138 400 057		116 968 165
		154 601 219		131 340 698
Sachwerte				
Aktien und ähnliche Anlagen				
Aktien	1 934 639		1 934 639	
Kollektivanlagen	202 329 029	204 263 668	160 881 883	162 816 522
		204 263 668		162 816 522
Total Aktiven		358 864 887		294 157 220
Passiven				
Fremdkapital				
Verbindlichkeiten gegenüber Destinatären		4 055 147		1 748 382
Übrige Verbindlichkeiten		67 779		63 534
Passive Rechnungsabgrenzung		108 061		124 065
		4 230 987		1 935 981
Destinatärguthaben Anlagevermögen				
Stand 1. Januar	288 894 182		271 507 542	
Zunahme (netto)	62 436 582	351 330 764	17 386 640	288 894 182
Grundkapital				
Stand 1. Januar	3 327 057		3 308 597	
Abnahme/Zunahme (netto)	-23 921	3 303 136	18 460	3 327 057
Total Passiven		358 864 887		294 157 220

Betriebsrechnung

Ertrag	2005	2005	2004	2004
	CHF	CHF	CHF	CHF
Einlagen Destinatärguthaben				
Mitarbeitereinlagen	30 928 448		25 998 006	
Firmenprämien	959 439	31 887 887	998 830	26 996 836
Vermögenserträge				
Zinsen auf Bankguthaben	7 662		5 929	
Erträge Kollektivanlagen	5 886 177	5 893 839	4 044 732	4 050 661
Entnahme Destinatärguthaben für:				
Rückzüge und Austritte	23 024 398		21 775 702	
Verrechnungssteuer	1 609 648	24 634 046	2 342 119	24 117 821
Entnahme Grundkapital		23 921		0
Kursgewinne/-verluste (saldiert)		49 754 858		10 940 666
Zu viel verteiltes Anlagevermögen		5 206		0
Total Ertrag		112 199 757		66 105 984

Aufwand				
Zahlungen aus Destinatärguthaben				
Rückzüge und Austritte	23 024 398		21 775 702	
Verrechnungssteuer	1 609 648	24 634 046	2 342 119	24 117 821
Kapitalaufwand		4 637		4 483
Zuweisungen an Destinatärguthaben				
Mitarbeitereinlagen	30 928 448		25 998 006	
Firmenprämien	959 439		998 830	
Nettoerträge	5 424 860		3 603 934	
Nettokapitalgewinne/-verluste	49 757 881	87 070 628	10 903 691	41 504 461
Zuweisung an Grundkapital		0		18 460
Verwaltungsaufwand		385 483		411 821
Steuern		30 828		17 561
Übriger Aufwand		24 641		22 656
Noch nicht verteiltes Anlagevermögen		0		3 997
Ausserordentlicher und periodenfremder Aufwand		49 494		4 724
Total Aufwand		112 199 757		66 105 984

Anlagestrategie Geldmarkt

Vermögensrechnung	31.12.2005			31.12.2004		
	CHF	Anteil %	Strategie %	CHF	Anteil %	Strategie %
Wertschriften (Kollektivanlagen)						
Geldmarkt CHF	7 365 911	91,5	100,0	7 229 393	113,8	100,0
	7 365 911	91,5	100,0	7 229 393	113,8	100,0
Anteil flüssige Mittel, Forderungen und aktive Rechnungsabgrenzung	783 155	9,7		-835 729	-13,2	
Total Aktiven	8 149 066	101,2		6 393 664	100,7	
abzüglich:						
Anteil Verbindlichkeiten	96 297	1,2		40 637	0,6	
Anteil passive Rechnungsabgrenzung	2 524	0		2 559	0	
	98 821	1,2		43 196	0,7	
Nettovermögen (Inventarwert)	8 050 245	100,0		6 350 468	100,0	

Ertragsrechnung		
Wertschriftenerträge	66 103	36 175
Kursgewinne/-verluste (saldiert)	-17 614	-13 558
Anteil Zins- und übrige Erträge	144	144
Total Erträge	48 633	22 761
abzüglich:		
Anteil Kapitalaufwand	93	114
Anteil Verwaltungskosten	11 218	14 396
Anteil übriger Aufwand	505	632
Anteil ausserordentlicher und periodenfremder Aufwand	967	0
Total Aufwand	12 783	15 142
Zu verteilendes Ergebnis	35 850	7 619
Ausschüttung pro Anteil	0,65	0,34
Total Expense Ratio in %	0,20	0,20

Entwicklung Destinatärguthaben		
Stand 1. Januar	6 350 468	8 399 851
Zuweisungen:		
Mitarbeitereinlagen	1 173 824	1 253 599
Firmenbeiträge	42 284	43 397
Überträge/Strategiewechsel	4 344 768	3 243 613
Nettoerträge	53 581	21 479
Kapitalgewinne/-verluste	-17 614	-13 558
	5 596 843	4 548 530
	5 596 843	4 548 530
Entnahmen:		
Rückzüge und Austritte	1 562 977	2 326 559
Verrechnungssteuer	23 920	23 657
Überträge/Strategiewechsel	2 310 169	4 247 697
	3 897 066	6 597 913
Stand 31. Dezember	8 050 245	6 350 468
Verteilung des Ergebnisses an die Destinatäre		
Zuweisung Nettoerträge	53 581	21 479
Zuweisung Nettokapitalgewinne/-verluste	-17 614	-13 558
	35 967	7 921
Zu viel verteiltes Ergebnis	-117	-302
	35 850	7 619
Anzahl Anlagekonten	290	295

Anlagestrategie Obligationen

Vermögensrechnung	31.12.2005			31.12.2004		
	CHF	Anteil %	Strategie %	CHF	Anteil %	Strategie %
Wertschriften (Kollektivanlagen)						
Obligationen CHF Inlandschuldner	10 466 067	39,0	40,7	10 378 035	38,3	40,7
Obligationen CHF Auslandschuldner	3 681 060	13,7	14,3	3 646 871	13,5	14,3
Obligationen Fremdwährungen hedged	8 779 922	32,7	35,0	9 021 908	33,3	35,0
Obligationen Fremdwährungen	2 550 407	9,5	10,0	2 588 709	9,6	10,0
	25 477 456	94,9	100,0	25 635 523	94,6	100,0
Anteil flüssige Mittel, Forderungen und aktive Rechnungsabgrenzung	1 710 089	6,3		1 632 929	6,0	
Total Aktiven	27 187 545	101,2		27 268 452	100,7	
abzüglich:						
Anteil Verbindlichkeiten	319 374	1,2		172 908	0,6	
Anteil passive Rechnungsabgrenzung	8 371	0		10 294	0	
	327 745	1,2		183 202	0,7	
Nettovermögen (Inventarwert)	26 859 800	100,0		27 085 250	100,0	

Ertragsrechnung		
Wertschriftenerträge	792 426	420 620
Kursgewinne/-verluste (saldiert)	-129 026	476 416
Anteil Zins- und übrige Erträge	596	550
Total Erträge	663 996	897 586
abzüglich:		
Anteil Kapitalaufwand	393	436
Anteil Verwaltungskosten	32 659	39 662
Anteil übriger Aufwand	2 226	2 434
Anteil ausserordentlicher und periodenfremder Aufwand	3 910	0
Total Aufwand	39 188	42 532
Zu verteilendes Ergebnis	624 808	855 054
Ausschüttung pro Anspruch	2,85	1,43
Total Expense Ratio in %	0,14	0,15

Entwicklung Destinatärguthaben		
Stand 1. Januar	27 085 250	36 599 381
Zuweisungen:		
Mitarbeitereinlagen	1 555 415	2 707 802
Firmenprämien	55 239	65 527
Überträge/Strategiewechsel	2 923 932	1 606 187
Nettoerträge	753 068	378 949
Kapitalgewinne/-verluste	-129 026	476 416
	5 158 628	5 234 881
	5 158 628	5 234 881
Entnahmen:		
Rückzüge und Austritte	1 758 219	3 767 878
Verrechnungssteuer	153 665	464 483
Überträge/Strategiewechsel	3 472 194	10 516 651
	5 384 078	14 749 012
Stand 31. Dezember	26 859 800	27 085 250
Verteilung des Ergebnisses an die Destinatäre		
Zuweisung Nettoerträge	753 068	378 949
Zuweisung Nettokapitalgewinne/-verluste	-129 026	476 416
	624 042	855 365
Noch nicht/zu viel verteiltes Ergebnis	766	-311
	624 808	855 054
Anzahl Anlagekonten	433	469

Anlagestrategie Defensiv

Vermögensrechnung	31.12.2005			31.12.2004		
	CHF	Anteil %	Strategie %	CHF	Anteil %	Strategie %
Wertschriften (Kollektivanlagen)						
Obligationen CHF Inlandschuldner	5 058 909	25,8	29,6	3 715 861	27,8	29,6
Obligationen CHF Auslandschuldner	1 778 769	9,1	10,4	1 305 829	9,8	10,4
Obligationen Fremdwährungen hedged	6 680 015	34,1	40,0	5 077 150	37,9	40,0
Aktien Schweiz	1 397 322	7,1	8,0	1 033 970	7,7	8,0
Aktien Welt	1 589 782	8,1	9,0	1 162 108	8,7	9,0
Aktien Emerging Markets	549 260	2,8	3,0	402 160	3,0	3,0
	17 054 057	87,0	100,0	12 697 078	94,9	100,0
Anteil flüssige Mittel, Forderungen und aktive Rechnungsabgrenzung	2 783 805	14,2		778 889	5,8	
Total Aktiven	19 837 862	101,2		13 475 967	100,7	
abzüglich:						
Anteil Verbindlichkeiten	232 356	1,2		84 903	0,6	
Anteil passive Rechnungsabgrenzung	6 090	0		5 527	0	
	238 446	1,2		90 430	0,7	
Nettovermögen (Inventarwert)	19 599 416	100,0		13 385 537	100,0	

Ertragsrechnung		
Wertschriftenerträge	439 298	183 573
Kursgewinne/-verluste (saldiert)	701 209	337 280
Anteil Zins- und übrige Erträge	364	247
Total Erträge	1 140 871	521 100
abzüglich:		
Anteil Kapitalaufwand	239	191
Anteil Verwaltungskosten	19 261	17 354
Anteil übriger Aufwand	1 248	1 005
Anteil ausserordentlicher und periodenfremder Aufwand	2 667	0
Total Aufwand	23 415	18 550
Zu verteilendes Ergebnis	1 117 456	502 550
Ausschüttung pro Anteil	2,25	1,25
Total Expense Ratio in %	0,14	0,15

Entwicklung Destinatärguthaben		
Stand 1. Januar	13 385 537	12 859 967
Zuweisungen:		
Mitarbeitereinlagen	4 816 868	2 222 678
Firmenprämien	45 410	35 573
Überträge/Strategiewechsel	4 600 350	2 460 434
Nettoerträge	415 496	164 797
Kapitalgewinne/-verluste	701 209	337 280
	10 579 333	5 220 762
	10 579 333	5 220 762
Entnahmen:		
Rückzüge und Austritte	1 323 890	814 884
Verrechnungssteuer	74 256	151 627
Überträge/Strategiewechsel	2 967 308	3 728 681
	4 365 454	4 695 192
Stand 31. Dezember	19 599 416	13 385 537
Verteilung des Ergebnisses an die Destinatäre		
Zuweisung Nettoerträge	415 496	164 797
Zuweisung Nettokapitalgewinne/-verluste	701 209	337 280
	1 116 705	502 077
Noch nicht verteiltes Ergebnis	751	473
	1 117 456	502 550
Anzahl Anlagekonten	385	320

Anlagestrategie Basis

Vermögensrechnung	31.12.2005			31.12.2004		
	CHF	Anteil %	Strategie %	CHF	Anteil %	Strategie %
Wertschriften (Kollektivanlagen)						
Obligationen CHF Inlandschuldner	22 914 865	21,7	22,2	18 177 616	21,4	22,2
Obligationen CHF Auslandschuldner	8 058 104	7,6	7,8	6 387 933	7,5	7,8
Obligationen Fremdwährungen hedged	30 236 885	28,6	30,0	24 836 256	29,2	30,0
Aktien Schweiz	16 878 623	16,0	16,0	13 489 352	15,9	16,0
Aktien Welt	19 210 128	18,2	18,0	15 220 704	17,9	18,0
Aktien Emerging Markets	6 634 385	6,3	6,0	5 185 028	6,1	6,0
	103 932 990	98,4	100,0	83 296 889	97,9	100,0
Anteil flüssige Mittel, Forderungen und aktive Rechnungsabgrenzung	2 973 297	2,8		2 331 494	2,7	
Total Aktiven	106 906 287	101,2		85 628 383	100,7	
abzüglich:						
Anteil Verbindlichkeiten	1 244 586	1,2		535 380	0,6	
Anteil passive Rechnungsabgrenzung	32 620	0		33 769	0	
	1 277 206	1,2		569 149	0,7	
Nettovermögen (Inventarwert)	105 629 081	100,0		85 059 234	100,0	

Ertragsrechnung		
Wertschriftenerträge	2 251 431	1 199 725
Kursgewinne/-verluste (saldiert)	10 147 398	2 761 257
Anteil Zins- und übrige Erträge	2 080	1 651
Total Erträge	12 400 909	3 962 633
abzüglich:		
Anteil Kapitalaufwand	1 372	1 284
Anteil Verwaltungskosten	111 883	115 440
Anteil übriger Aufwand	7 401	6 566
Anteil ausserordentlicher und periodenfremder Aufwand	14 763	0
Total Aufwand	135 419	123 290
Zu verteilendes Ergebnis	12 265 490	3 839 343
Ausschüttung pro Anteil	2,20	1,24
Total Expense Ratio in %	0,14	0,15

Entwicklung Destinatärguthaben		
Stand 1. Januar	85 059 234	78 121 312
Zuweisungen:		
Mitarbeitereinlagen	10 572 444	6 331 447
Firmenprämien	229 777	229 135
Überträge/Strategiewechsel	7 555 460	8 481 277
Nettoerträge	2 118 110	1 083 083
Kapitalgewinne/-verluste	10 147 398	2 761 257
	30 623 189	18 886 199
	30 623 189	18 886 199
Entnahmen:		
Rückzüge und Austritte	5 092 998	5 088 804
Verrechnungssteuer	458 061	759 749
Überträge/Strategiewechsel	4 502 283	6 099 724
	10 053 342	11 948 277
Stand 31. Dezember	105 629 081	85 059 234
Verteilung des Ergebnisses an die Destinatäre		
Zuweisung Nettoerträge	2 118 110	1 083 083
Zuweisung Nettokapitalgewinne/-verluste	10 147 398	2 761 257
	12 265 508	3 844 340
Zu viel verteiltes Ergebnis	-18	-4 997
	12 265 490	3 839 343
Anzahl Anlagekonten	1 913	1 794

Anlagestrategie Wachstum

Vermögensrechnung	31.12.2005			31.12.2004		
	CHF	Anteil %	Strategie %	CHF	Anteil %	Strategie %
Wertschriften (Kollektivanlagen)						
Obligationen CHF Inlandschuldner	11 562 978	14,6	14,8	9 392 576	14,4	14,8
Obligationen CHF Auslandschuldner	4 066 079	5,1	5,2	3 300 634	5,1	5,2
Obligationen Fremdwährungen hedged	15 259 553	19,2	20,0	12 832 092	19,7	20,0
Aktien Schweiz	19 163 379	24,1	24,0	15 687 028	24,0	24,0
Aktien Welt	21 808 963	27,4	27,0	17 696 889	27,1	27,0
Aktien Emerging Markets	7 532 384	9,5	9,0	6 027 901	9,2	9,0
	79 393 336	99,9	100,0	64 937 120	99,5	100,0
Anteil flüssige Mittel, Forderungen und aktive Rechnungsabgrenzung	1 055 517	1,3		760 627	1,2	
Total Aktiven	80 448 853	101,2		65 697 747	100,7	
abzüglich:						
Anteil Verbindlichkeiten	931 983	1,2		407 641	0,6	
Anteil passive Rechnungsabgrenzung	24 427	0		30 527	0	
	956 410	1,2		438 168	0,7	
Nettovermögen (Inventarwert)	79 492 443	100,0		65 259 579	100,0	

Ertragsrechnung		
Wertschriftenerträge	1 331 333	922 524
Kursgewinne/-verluste (saldiert)	12 143 749	2 504 569
Anteil Zins- und übrige Erträge	1 559	1 275
Total Erträge	13 476 641	3 428 368
abzüglich:		
Anteil Kapitalaufwand	1 026	988
Anteil Verwaltungskosten	83 823	88 470
Anteil übriger Aufwand	5 544	4 996
Anteil ausserordentlicher und periodenfremder Aufwand	10 963	0
Total Aufwand	101 356	94 454
Zu verteilendes Ergebnis	13 375 285	3 333 914
Ausschüttung pro Anteil	1,74	1,20
Total Expense Ratio in %	0,14	0,15

Entwicklung Destinatärguthaben		
Stand 1. Januar	65 259 579	54 987 465
Zuweisungen:		
Mitarbeitereinlagen	5 542 176	6 499 444
Firmenprämien	239 364	251 490
Überträge/Strategiewechsel	3 334 442	8 305 709
Nettoerträge	1 233 331	824 677
Kapitalgewinne/-verluste	12 143 749	2 504 569
	22 493 062	18 385 889
	22 493 062	18 385 889
Entnahmen:		
Rückzüge und Austritte	4 192 868	4 227 681
Verrechnungssteuer	373 814	482 407
Überträge/Strategiewechsel	3 693 516	3 403 687
	8 260 198	8 113 775
Stand 31. Dezember	79 492 443	65 259 579
Verteilung des Ergebnisses an die Destinatäre		
Zuweisung Nettoerträge	1 233 331	824 677
Zuweisung Nettokapitalgewinne/-verluste	12 143 749	2 504 569
	13 377 080	3 329 246
Zu viel/noch nicht verteiltes Ergebnis	-1 795	4 668
	13 375 285	3 333 914
Anzahl Anlagekonten	1 679	1 614

Anlagestrategie Aggressiv

Vermögensrechnung	31.12.2005			31.12.2004		
	CHF	Anteil %	Strategie %	CHF	Anteil %	Strategie %
Wertschriften (Kollektivanlagen)						
Obligationen CHF Inlandschuldner	2 530 274	7,3	7,4	2 121 885	7,2	7,4
Obligationen CHF Auslandschuldner	889 701	2,6	2,6	745 638	2,5	2,6
Obligationen Fremdwährungen hedged	3 340 444	9,7	10,0	2 898 761	9,8	10,0
Aktien Schweiz	11 182 491	32,5	32,0	9 451 883	32,0	32,0
Aktien Welt	12 723 501	36,9	36,0	10 661 423	36,1	36,0
Aktien Emerging Markets	4 395 301	12,8	12,0	3 631 305	12,3	12,0
	35 061 712	101,8	100,0	29 510 895	100,0	100,0
Anteil flüssige Mittel, Forderungen und aktive Rechnungsabgrenzung	-216 210	-0,6		197 775	0,7	
Total Aktiven	34 845 502	101,2		29 708 670	100,7	
abzüglich:						
Anteil Verbindlichkeiten	401 551	1,2		182 950	0,6	
Anteil passive Rechnungsabgrenzung	10 525	0		12 986	0	
	412 076	1,2		195 936	0,7	
Nettovermögen (Inventarwert)	34 433 426	100,0		29 512 734	100,0	

Ertragsrechnung		
Wertschriftenerträge	416 461	415 837
Kursgewinne/-verluste (saldiert)	7 264 905	1 397 178
Anteil Zins- und übrige Erträge	680	568
Total Erträge	7 682 046	1 813 583
abzüglich:		
Anteil Kapitalaufwand	448	442
Anteil Verwaltungskosten	36 774	39 667
Anteil übriger Aufwand	2 441	2 256
Anteil ausserordentlicher und periodenfremder Aufwand	4 691	0
Total Aufwand	44 354	42 365
Zu verteilendes Ergebnis	7 637 692	1 771 218
Ausschüttung pro Anteil	1,21	1,15
Total Expense Ratio in %	0,14	0,15

Entwicklung Destinatärguthaben		
Stand 1. Januar	29 512 734	25 721 587
Zuweisungen:		
Mitarbeitereinlagen	2 155 078	2 435 338
Firmenprämien	123 247	134 702
Überträge/Strategiewechsel	973 469	2 353 649
Nettoerträge	374 735	374 277
Kapitalgewinne/-verluste	7 264 905	1 397 178
	10 891 434	6 695 144
	10 891 434	6 695 144
Entnahmen:		
Rückzüge und Austritte	2 917 755	1 475 246
Verrechnungssteuer	175 004	185 660
Überträge/Strategiewechsel	2 877 983	1 243 091
	5 970 742	2 903 997
Stand 31. Dezember	34 433 426	29 512 734
Verteilung des Ergebnisses an die Destinatäre		
Zuweisung Nettoerträge	374 735	374 277
Zuweisung Nettokapitalgewinne/-verluste	7 264 905	1 397 178
	7 639 640	1 771 455
Zu viel verteiltes Ergebnis	-1 948	-237
	7 637 692	1 771 218
Anzahl Anlagekonten	957	946

Anlagestrategie Aktien

Vermögensrechnung	31.12.2005			31.12.2004		
	CHF	Anteil %	Strategie %	CHF	Anteil %	Strategie %
Wertschriften (Kollektivanlagen)						
Aktien Schweiz	31 183 105	40,3	40,0	24 239 969	38,9	40,0
Aktien Welt	35 474 652	45,9	45,0	27 338 110	43,9	45,0
Aktien Emerging Markets	12 257 745	15,9	15,0	9 310 857	15,0	15,0
	78 915 502	102,1	100,0	60 888 936	97,8	100,0
Anteil flüssige Mittel, Forderungen und aktive Rechnungsabgrenzung	-728 866	-0,9		1 764 148	2,8	
Total Aktiven	78 186 636	101,2		62 653 084	100,7	
abzüglich:						
Anteil Verbindlichkeiten	896 779	1,2		383 301	0,6	
Anteil passive Rechnungsabgrenzung	23 504	0		28 403	0	
	920 283	1,2		411 704	0,7	
Nettovermögen (Inventarwert)	77 266 353	100,0		62 241 380	100,0	

Ertragsrechnung		
Wertschriftenerträge	568 435	849 224
Kursgewinne/-verluste (saldiert)	19 647 260	3 440 549
Anteil Zins- und übrige Erträge	1 486	1 192
Total Erträge	20 217 181	4 290 965
abzüglich:		
Anteil Kapitalaufwand	975	929
Anteil Verwaltungskosten	79 613	83 344
Anteil übriger Aufwand	5 276	4 768
Anteil ausserordentlicher und periodenfremder Aufwand	10 363	0
Total Aufwand	96 227	89 041
Zu verteilendes Ergebnis	20 120 954	4 201 924
Ausschüttung pro Anteil	0,69	1,07
Total Expense Ratio in %	0,14	0,15

Entwicklung Destinatärguthaben		
Stand 1. Januar	62 241 380	54 817 979
Zuweisungen:		
Mitarbeiter-einlagen	5 112 643	4 547 698
Firmenprämien	224 118	239 006
Überträge/Strategiewechsel	3 145 442	6 392 175
Nettoerträge	476 539	756 671
Kapitalgewinne/-verluste	19 647 260	3 440 549
	28 606 002	15 376 099
	28 606 002	15 376 099
Entnahmen:		
Rückzüge und Austritte	6 175 691	4 074 649
Verrechnungssteuer	350 928	274 536
Überträge/Strategiewechsel	7 054 410	3 603 513
	13 581 029	7 952 698
Stand 31. Dezember	77 266 353	62 241 380
Verteilung des Ergebnisses an die Destinatäre		
Zuweisung Nettoerträge	476 539	756 671
Zuweisung Nettokapitalgewinne/-verluste	19 647 260	3 440 549
	20 123 799	4 197 220
Zu viel/noch nicht verteiltes Ergebnis	-2 845	4 704
	20 120 954	4 201 924
Anzahl Anlagekonten	1 843	1 839

Grundvermögen

Vermögensrechnung	31.12.2005	31.12.2005	31.12.2004	31.12.2004
	CHF	Anteil %	CHF	Anteil %
Flüssige Mittel	466 959	14,14	510 547	15,35
Wertschriften				
Ansprüche Obligationen CHF Inlandschuldner	236 152	7,15	231 557	6,96
Ansprüche Obligationen CHF Auslandschuldner	81 699	2,47	80 865	2,43
Ansprüche Obligationen Fremdwährungen hedged	228 174	6,91	0	0
Ansprüche Obligationen Fremdwährungen	0	0	227 989	6,85
Aktien Schweiz	1 934 639	58,57	1 934 639	58,15
Ansprüche Aktien Schweiz	132 436	4,01	130 729	3,93
Ansprüche Aktien Welt	167 383	5,07	165 075	4,96
Ansprüche Aktien Emerging Markets	48 189	1,46	47 392	1,42
	2 828 672	99,77	2 818 246	100,05
Guthaben	7 505	0,23	7 185	0,22
Total Aktiven	3 303 136	100,00	3 335 978	100,27
abzüglich:				
Verbindlichkeiten	0	0	8 921	0,27
Passive Rechnungsabgrenzung	0	0	0	0
	0	0	8 921	0,27
Grundvermögen netto	3 303 136	100,00	3 327 057	100,00

Entwicklung Grundkapital

Stand 1. Januar	3 327 057	3 308 597
Zuweisungen:		
Zinsen auf Bankguthaben	753	302
Wertschriftenerträge	20 690	17 054
Kursgewinne	0	36 975
	21 443	54 331
	21 443	54 331
Entnahmen:		
Steuern	30 828	17 561
Verwaltungs- und übriger Aufwand	11 513	18 310
Kursverluste	3 023	0
	45 364	35 871
Stand 31. Dezember	3 303 136	3 327 057

Allgemeine Angaben

Rechtsform und Zweck

Die ABB Vermögensbildungsstiftung (nachfolgend Stiftung genannt) ist eine Stiftung gemäss Art. 80 ff. ZGB. Sie ist eine Sozialeinrichtung, die den Destinatären im Sinn der Selbstvorsorge die private Vermögensbildung durch die kollektive Anlage von Ersparnissen erleichtern soll. Die in der ABB Vermögensbildungsstiftung investierten Vermögen sind jederzeit im alleinigen Verfügungsbereich der teilnehmenden Destinatäre.

Anlässlich der Gründung wurden von der Stifterin als separat zu verwaltes Grundvermögen Aktien im Wert von CHF 900 000 einbezahlt. An der Stiftung können sich alle Gesellschaften, Vereine und Stiftungen mit Sitz in der Schweiz beteiligen, an denen die ABB direkt oder indirekt massgeblich beteiligt ist. Ebenfalls zugelassen sind Unternehmen, die aus dem ABB-Firmenverband ausgetreten sind oder verkauft wurden und die zum Zeitpunkt der Zugehörigkeit zur ABB über einen gültigen Anschlussvertrag mit der ABB Vermögensbildungsstiftung verfügten. Für die Einlagen der Destinatäre werden persönliche Anlagekonten geführt.

Bilanzierung des Grundvermögens

Das Grundvermögen wird zum Niedrigstwertprinzip bilanziert (das heisst zum Anschaffungswert oder tieferen Marktwert). Die Marktwerte der Wertschriften des Grundvermögens belaufen sich auf:

in CHF	31.12.2005	31.12.2004
Ansprüche Obligationen CHF Inlandschuldner	236 152	231 557
Ansprüche Obligationen CHF Auslandschuldner	81 698	80 865
Ansprüche Obligationen Fremdwährungen hedged	228 174	0
Ansprüche Obligationen Fremdwährungen	0	227 989
Aktien Schweiz	7 729 738	3 849 712
Ansprüche Aktien Schweiz	198 375	147 465
Ansprüche Aktien Welt	208 320	165 076
Ansprüche Emerging Markets	98 557	62 811

Abweichung Strategie/Ist-Wert

Die pro Anlagestrategie definierte Vermögensverteilung wird im Monatsrhythmus so nahe wie möglich auf die Strategiewerte zurückgesetzt. Die per Stichtag 31. Dezember 2005 leichten Abweichungen ergeben sich einerseits aufgrund des Cashbestands und andererseits aufgrund des Forward-Pricing-Prinzips. Dabei werden vor Monatsende zu den Nettoinventarwerten T-2 die notwendigen Umschichtungen berechnet, die dann zu Nettoinventarwerten per Zeitpunkt T durchgeführt werden.

Ausweis der Total Expense Ratio (TER)

Die Berechnung der TER lehnt sich an die «Richtlinie zur Berechnung und Offenlegung der TER» der Swiss Funds Association (SFA) vom 13. Juni 2003 an.

Allgemeine Berechnungsformel für die TER

Für die Kalkulation des durchschnittlichen Anlagevermögens hat die ABB Vermögensbildungsstiftung das Vermögen jeder Strategie per Monatsende für jeden Monat des Jahres herangezogen und den Durchschnitt davon berechnet.

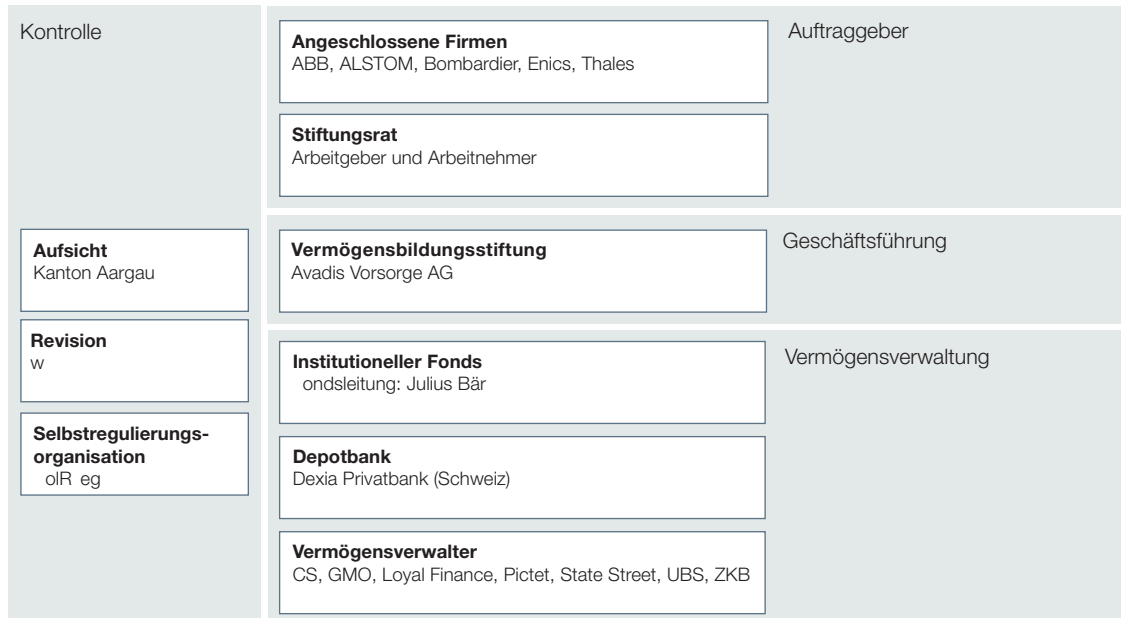
Der Betriebsaufwand umfasst das Total der Aufwendungen gemäss Ertragsrechnung. Die ausgewiesene TER bezieht sich nur auf die Kosten, die in der Stiftung direkt angefallen sind (auf Fund-of-Funds-Stufe). Die Vermögensverwaltungskosten des institutionellen Anlagefonds, in den die ABB Vermögensbildungsstiftung investiert, sind darin noch nicht inbegriffen. Diese werden nachfolgend ausgewiesen.

Effektive Gesamtkosten

Die Vermögensverwaltungsgebühr umfasst die Auslagen für das Asset Management, die Verwahrung der Wertschriften, die Geschäftsführung, die Buchhaltung und den Zahlungsverkehr der Stiftung und wird direkt vom Nettoinventarwert der einzelnen Anlagesegmente abgezogen. Aufgrund des pro Strategie unterschiedlichen Anlagemixes sind die Gesamtkosten pro Strategie unterschiedlich.

Anlagestrategie	Vermögens- verwaltungsgebühr %	TER %	Effektive Gesamtkosten %
Geldmarkt	0,05	0,20	0,25
Obligationen	0,42	0,14	0,56
Defensiv	0,44	0,14	0,58
Basis	0,47	0,14	0,61
Wachstum	0,49	0,14	0,63
Aggressiv	0,51	0,14	0,65
Aktien	0,53	0,14	0,67

Organe und Verwaltung



Auftraggeber

Oberstes Führungsorgan der Vermögensbildungsstiftung ist der Stiftungsrat. Er setzt sich aus Vertretern der angeschlossenen Firmen und Arbeitnehmervetretern zusammen. Der Stiftungsrat überwacht die Geschäftstätigkeit und bestimmt die strategische Ausrichtung der Vermögensbildungsstiftung.

Geschäftsführung und Beratung

Geschäftsführung und Administration der Vermögensbildungsstiftung nimmt die Avadis Vorsorge AG wahr. Sie berät die Destinatäre in Anlagefragen und führt individuelle Konten.

Vermögensverwaltung

Die Vermögensverwaltung vergibt Avadis im Auftrag des Stiftungsrats an einen oder mehrere Manager. Damit ist auch auf Ebene Vermögensverwaltung eine breite Diversifikation sichergestellt. Die Abwicklung geschieht über einen institutionellen Fonds schweizerischen Rechts, der von Julius Bär als Fondsleitung geführt wird. Als Custodian zeichnet Dexia Privatbank (Schweiz) für den Zahlungsverkehr und für die Verwaltung und Verwahrung der Wertschriften verantwortlich.

Kontrolle

Als gesetzliche Revisionsstelle ist PricewaterhouseCoopers eingesetzt. Die Vermögensbildungsstiftung ist der Aufsicht des Amtes für berufliche Vorsorge und Stiftungsaufsicht, Aarau, unterstellt. Zudem hat sie sich in Zusammenhang mit dem Geldwäschereigesetz der Selbstregulierungsorganisation PolyReg angeschlossen.

Stiftungsrat

Amtsdauer: 2005–2008

Arbeitgebervertreter

Renato Merz, ABB Schweiz AG, Präsident bis 31.12.2005

Max Pauli, ALSTOM (Schweiz) AG (Vizepräsident)

Markus Kistler, ABB Asea Brown Boveri Ltd

Moritz Küng, ABB Schweiz AG, Präsident ab 1.1.2006

Peter Schmid, ABB Schweiz AG, ab 1.1.2006

Arbeitnehmervertreter

Heinz Kaufmann, Bombardier Transportation (Switzerland) AG

Alain Kugelmann, ALSTOM (Schweiz) AG

Bruno Ryf, ABB Schweiz AG

Kurt Vetsch, ABB Schweiz AG

Administration (Avadis Vorsorge AG)

Markus Leuthard, Geschäftsführer

Michèle Martin, Beraterin, stv. Geschäftsführerin

Andrea Federer, stv. Beraterin

Monika Jud, Rechnungswesen

Valerie Wedekind, Kommunikation

Vermögensverwalter

Finanzinstitut	Anlagesegment
Credit Suisse Asset Management, Zürich	Obligationen CHF
Grantham, Mayo, Van Otterloo (GMO), Boston	Aktien Emerging Markets
Loyal Finance AG, Zürich	Obligationen CHF
Pictet Asset Management, Zürich	Geldmarkt
State Street Global Advisors, Boston	Aktien Welt
State Street Global Advisors, London	Obligationen Fremdwährungen hedged
UBS AG, Zürich	Aktien Schweiz
Zürcher Kantonalbank, Zürich	Obligationen CHF



ABB Vermögensbildungsstiftung

c/o Avadis Vorsorge AG
Brown Boveri Strasse 12
Postfach
5401 Baden
Tel. 058 585 67 24
Fax 058 585 84 40
info@abbvbs.ch
www.abbvbs.ch